



Elinkeino-, liikenne- ja ympäristökeskus  
Närings-, trafik- och miljöcentralen  
Centre for Economic Development, Transport and the Environment

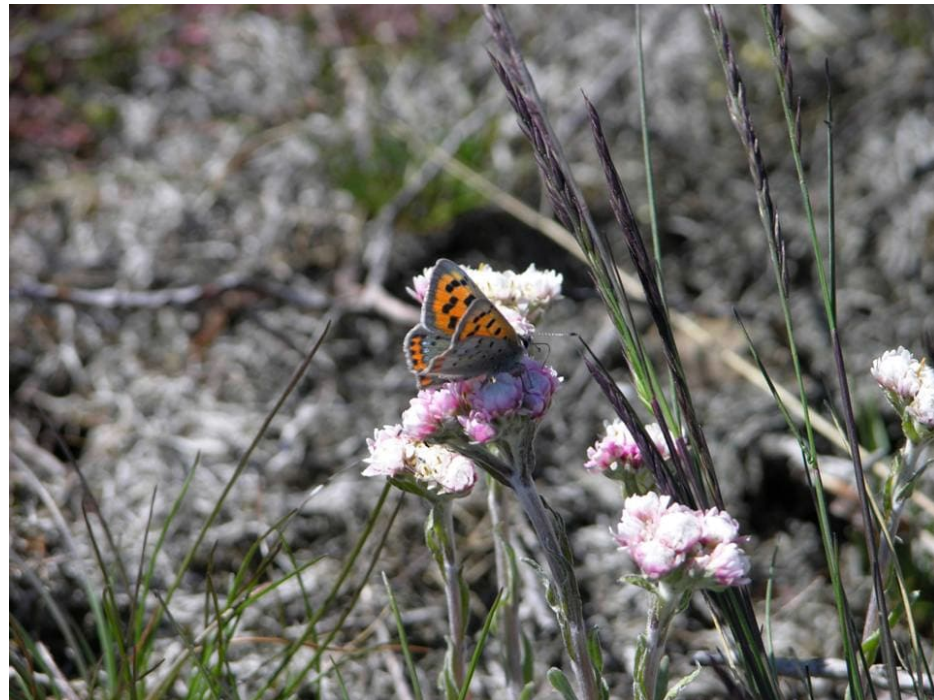
# Harvinaiset kasvit talteen työmaan tieltä

Case Vt 25 Vesitornin eritasoliittymä, TS



## Haasteet kasvien säilyttämisessä

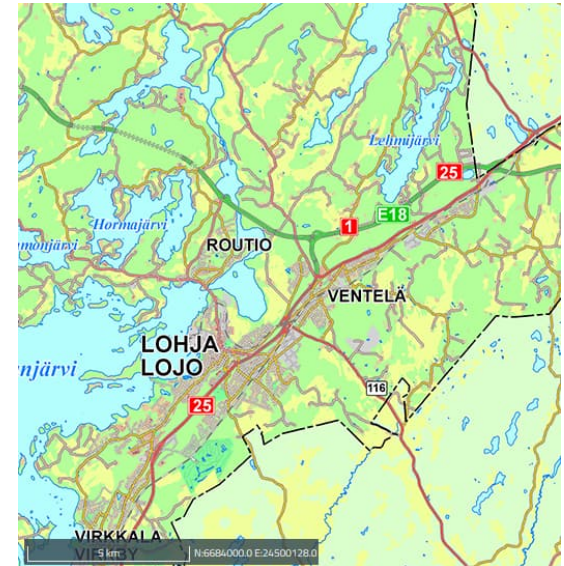
- Rahoitus vasta kun hanke on päätetty toteuttaa.
- Tuolloin liian vähän aikaa siirtää kasvit hallitusti.
- Mitä voitaisiin tehdä jo etukäteen?





## Valtatien 25 vesitornin eritasoliittymä

- Valtatien 25 kehittämisselvityksen päivitys 2019
- Eritasoliittymän suunnittelu alkoi keväällä 2021 (esiselvitys)
- Luontoselvitys kesällä 2021 (Luontotieto Keiron Oy)
- Tiesuunnittelu käynnistyi syksyllä 2021
- Hanke valtion väyläverkon investointiohjelmassa 2023 – 2030
- Luontoselvitystä täydennettiin kesällä 2022 (Sitowise Oy)
- Tiesuunnitelma lähdössä nähtäville 03/2023
- Rakentamissuunnitelma syksyllä 2023?
- Työt käyntiin aikaisintaan 2024







Elinkeino-, liikenne- ja ympäristökeskus  
Närings-, trafik- och miljöcentralen  
Centre for Economic Development, Transport and the Environment

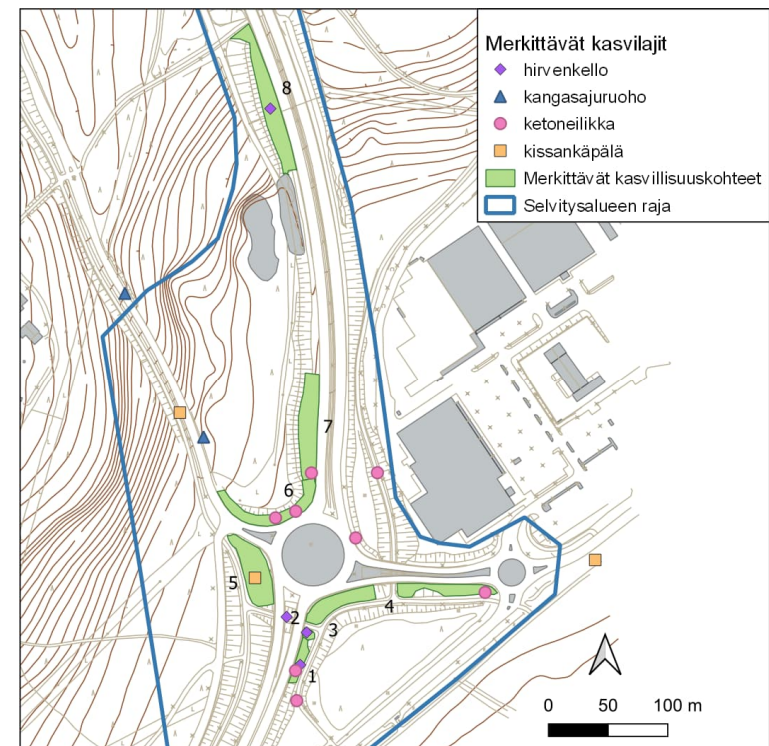
## Vt 25 vesitornin liittymä Lohjalla





## Luontoselvityksen tulokset

- Selvitysalueella on tien pientareille ja luiskiin syntynyt niittymäinen uuselinympäristö, joka on merkittävä monille kasveille ja hyönteisille
- Kahdeksan kasvilajistollisesti merkittävää kohdetta
- Yksi valtakunnallisesti uhanalaiseksi luokiteltu kasvilaji, vaarantunut hirvenkello
- Silmälläpidettäviä lajeja: ketoneilikka, kissankäpälä sekä kangasajuruoho







# Hirvenkello

- Hirvenkelloa havaittiin neljällä kasvupaikalla
- Runsain esiintymä kasvanut pahasti umpeen







## Silmällä pidettäviä lajeja

- Kissankäpälää ja kangasajuruohoa Saukkolantien kapealla metsäisellä pientareella
- Ketoneilikkaa kierto-liittymän tuntumassa





Elinkeino-, liikenne- ja ympäristökeskus  
Närings-, trafik- och miljöcentralen  
Centre for Economic Development, Transport and the Environment

## Luonnon monimuotoisuus!

Tienpientareiden niittymäiset uuselinympäristöt ovat tärkeitä elinympäristöjä monille perhoslajeille. Kuvassa matarakiitjän toukka paimenmataralla.







Elinkeino-, liikenne- ja ympäristökeskus  
Närings-, trafik- och miljöcentralen  
Centre for Economic Development, Transport and the Environment

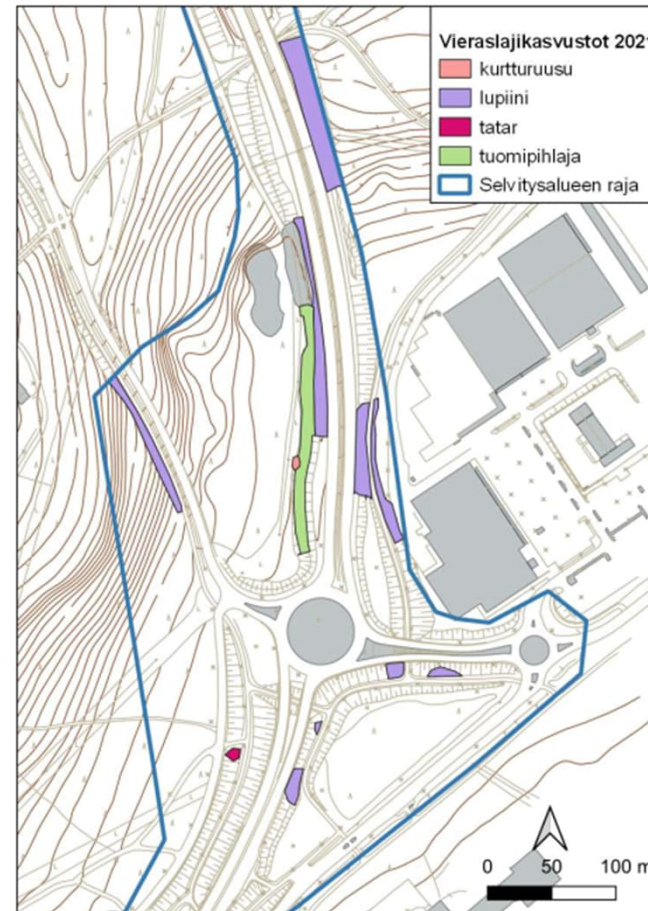






## Vieraslajit vaikeuttavat kasvien siirtoja

- Jos kasvit siirretään maan mukana, vieraslajitkin leviävät
- Siirrot tehtävä mieluummin keräämällä siemeniä (talteen siemenpankkeihin)
- Työmaan jälkeen kasvit voidaan palauttaa uuden eritasoliittymän tuntumaan







## Villejä lupiineja...

Vieraslajeista havaittiin erityisesti lupiinia, kurturuusua ja japanintatarta sekä maastoon leviävää istutettua tuomipihlajaa. Vieraslajit olisi hyvä poistaa hyvissä ajoin ennen rakentamista. Tämä toisi tilaa uhanalaisille lajeille ja ehkäisisi vieraslajien leviämistä rakentamisen aikana.





## Arvokkaiden kasvilajien säilyttäminen 1/2

- Rakentaminen tuhoaa nykyiset kasvupaikat
- Eritasoliittymän rakentamisen myötä syntyy laajoja avoimia piennar- ja tieleikkausalueita, jotka soveltuvat samalle lajistolle
- Arvokkaat kasvilajit siirretään turvaan nykyisiltä kasvupaikoiltaan rakentamisen ajaksi
- Ne palautetaan uudelle kasvupaikalle liittymän valmistumisen jälkeen
- Hirvenkellon nykyisiä elinolosuhteita parannettava ennen siirtämistä
- Paikallinen esiintymä siirrettävä turvaan työmaan alta joko siemeniä keräämällä tai siirtämällä kasviyksilöitä toiselle kasvupaikalle (ns. ekosysteemihotelliin)
- Näin voidaan toimia myös muiden kasvilajien kanssa
- Vieraslajien siirtymistä kasvualustan mukana on syytä varoa, ja niiden poisto hyvä aloittaa ennen rakentamistöitä





## Arvokkaiden kasvilajien säilyttäminen 2/2

- Uuden eritasoliittymään leikkauksiin, luiskiin ja pientareille syntyä uuselinympäristöä, jonne avoimien paahdeympäristöjen lajit voivat levittäytyä.
- Luonnon monimuotoisuuden lisääminen ja ylläpito huomioidaan tiealueen maisemoinnissa aina kasvualustan valinnasta lähtien, eritoten kun alue kuuluu harjuympäristöön.
- Säilytetään piennaralueet avoimina ja vähäravinteisina.
- Käytetään kylvöihin kotimaisia niittylajeja sisältäviä siemenseoksia sekä palautetaan alueella nyt esiintyvät rakentamisen ajaksi turvaan siirretyt lajit takaisin vanhoille kasvupaikoille
- Rakennetaan uusia paahdeympäristöjä
- Suositetaan paahdekasvillisuutta, jolloin samalla torjutaan komealupiinia



## Kedot kunniaan!

- Nurmetukseen tarvittavan mullan levittäminen huomattavasti kalliimpaa kuin kedon perustaminen
- Vieraslajiriski suurempi nurmettamisessa kuin ketokasvien suosimisessa
- Allergialajit leviävät helpommin nurmetuksessa
- Nurmetusta niitettävä jopa kolmesti vuodessa
- Niitoista liikenneturvallisuusriski + hiilidioksidipäästöjä





## Jatkotoimet

- Maastokäynti kunnossapidon kanssa kesällä 2023
- Niittojen avulla kasvit kukoistamaan (erityisesti hirvenkello)
- Selvitetään ”ekosysteemihotellin” perustamista Saukkolantien varteen
- Kerätään talteen harvinaisten kasvien siemeniä
  
- Toimet olisivat pilottihenkisesti hyvä käytäntö verrattuna tyypilliseen tilanteeseen, jossa kaikki tehdään kerralla rakentamisen yhteydessä.
- Korvaavien toimien tulokset näkyisivät jo ennen varsinaisen rakentamisen alkua

**Käytäntö sovellettavissa muihinkin hankkeisiin**





Elinkeino-, liikenne- ja ympäristökeskus  
Närings-, trafik- och miljöcentralen  
Centre for Economic Development, Transport and the Environment



Kiitos!

Mari Ahonen, [mari.ahonen@ely-keskus.fi](mailto:mari.ahonen@ely-keskus.fi), p. 0295 021 265