

TAMPEREEN KAUPUNKISEUTU



Tampereen kaupunkiseudun lähijunaliikenteen kehittämisen suuntaviivat (osana seudun liikennejärjestelmää)

Tapani Touru

Liikennejärjestelmäpäällikkö

Tampereen kaupunkiseudun kuntayhtymä

Esitys Väylät&Liikenne -päiville

Kehittämisen kahdet raiteet: strategiset ja konkreettiset

- Strategiset raiteet: Tahtotilan ja tiekartan määrittäminen vuosina 2020-2022
- Raiteet kohti konkretiaa: Tiekartan toimeenpano vuosina 2022-2023
- Oppeja ja yleistyksiä lähijunaliikenteen kehittämisestä ja siitä käytävästä keskustelusta liikennejärjestelmälasein katsottuna





Tavoitteellinen tulevaisuuskuva ja tiekartta toteutukselle (2022)

https://tampereseutu.fi/wp-content/uploads/2022/05/220301_TKS_Lahijunaselvitys_laajasti.pdf

Dramatisoitu lähtökohtakeskustelu

- Mitä me halutaan?
- **Lähijuna!**
- Milloin me se halutaan?
- **Heti!**
- No millainen lähijuna me halutaan?
- **Nopeasti kulkeva ja tiheästi pysähtyvä.**
- Miksi me halutaankaan se lähijuna?
- **Liikenteen päästöjä pitää vähentää ja seudun kasvua kohdentaa kestävästi.**
- Entä kaukojunat?
- **Niitäkin halutaan: nopeita ja sujuvia ja lähijuniin kytkeytyviä.**
- Eli mitäs tässä nyt pitäis sitten ekana tehdä?
- **Purkaa sääntelyä ja rakentaa ratoja ja seisakkeita sekä lisätä junia.**
- Ja kenen pitäisi toimia?
- **Kuntien ja valtion virkamiesten sekä valtionyhtiöiden ja uusien operaattorien**
- **Kenen rahoilla ja resursseilla?**
- **Valtion ainakin. Ja EU:n. Ja vähän myös kuntien.**
-
- **No, koska niitä junia tulee?**



Tampereen kaupunkiseudun
rakennesuunnitelma 2040 (2015)



Jäitä hattuun!

Hyviä tavoitteita.

Mutta lähijunan nopea ja laajamittainen kehittäminen on kyllä hieman helpommin sanottu kuin tehty.

Siihen kun liittyy paljon muuttujia, toimijoita, kustannuksia ja vaihtoehtoiskustannuksia.

Kehittämiseen kuluu vuosia ja perusteeksi tarvitaan joukkoja.

Mutta kyllä teemassa toimia kannattaa!

Mitä jos jäsennetään vähän vielä tähän teemaan liittyvää kokonaisuutta ja pohditaan samalla vähän syvällisemmin, mitä me seutuna halutaan ja määritetään sitten, mitä kukakin rupeaa ensimmäisenä tekemään?

Tehdään selvitys nimellä

Tampereen seudun tavoitteellinen tulevaisuuskuva ja tiekartta toteutukselle!

Selvityksen prosessi

Lähtökohdat / Mitä selvitetään?	Työvaiheen tavoitteet / Mitä ja miksi tehdään?
Miten voimme kehittää määrätietoisesti lähijunaliikennettä?	Laaditaan laajassa vuorovaikutuksessa kokonaiskuva sitä, mitä, miksi, kenen ja koska tulisi tehdä lähijunaliikenteen kehittämisen eteen. Seudun yhtenäinen näkemys. Seutuhallitus käynnisti työn.
Millaisia tarpeita, toiveita ja rajoitteita kehittämiseen liittyy?	Kartoitetaan mitä odotuksia, tarpeita ja näkemyksiä sidosryhmillä on. Selkeyttää tämän työn roolia niihin vastaamisessa. Seutuhallituksen osallistui haastatteluihin.
Millaiset tulevaisuudet ovat mahdollisia?	Muodostetaan kokonaiskuva lähijunaliikenteen kehittämiseen liittyvien tekijöiden ja mahdollisuuksien kirjosta. Hahmotetaan millä tavoin ja millä aikajänteellä tekijät vaikuttavat lähijunaliikenteen kehittämiseen. Seutuhallituksen välipäätös.
Millaiset tulevaisuudet ovat toivottavia?	Hahmotetaan lähijunaliikenteen tavoitteellinen tulevaisuuskuva ja sen toteutuksen keskeiset periaatteet. Seutuhallitus hyväksyi periaatteet.
Miten haluamme tulevaisuus voidaan saavuttaa?	Määritetään keskeiset ensivaiheen toimenpiteet tavoitteiden saavuttamiseksi. Seutuhallituksen tilannekatsaus.
Miten haluamaamme tulevaisuutta saavutetaan sidosryhmien pitkä-jänteisessä yhteistyössä?	Muodostetaan näkemys seudun ja valtion teemaan kytkeytyvistä tahtotiloista. Viimeistellään työ mahdollisimman laajaa yhteisymmärrystä ilmentäväksi. Seutuhallituksen hyväksyi raportin kuntien ja valtion lausuttavaksi/kommentoitavaksi.
Mitä tulee tehdä ensimmäiseksi?	Käynnistää lähijunaliikenteen määrätietoinen kehittäminen ”tavoitteellinen tulevaisuuskuva ja tiekartta toteutukselle” –työn suositusten mukaisesti. Seutuhallituksen hyväksyi raportin

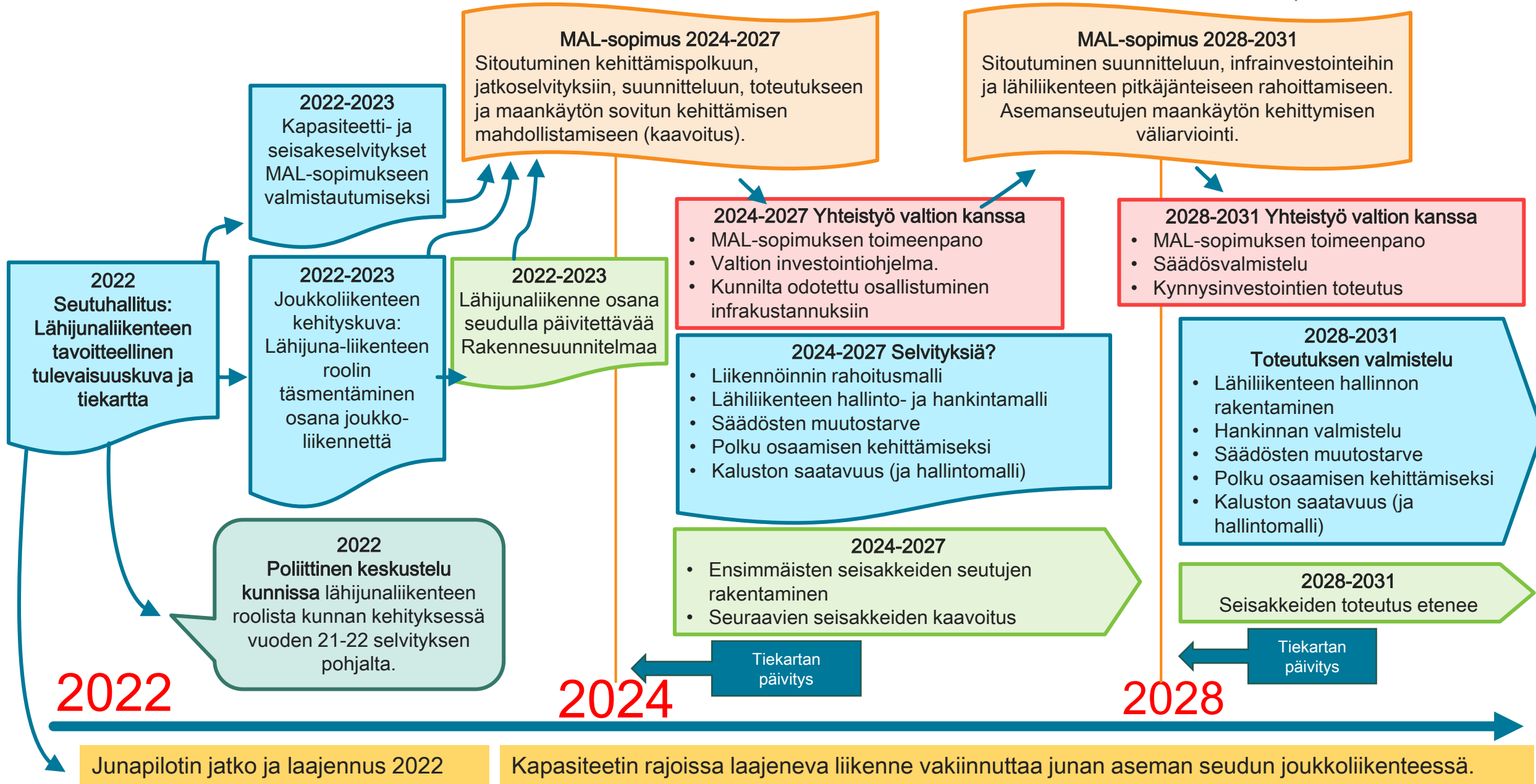
Selvityksen keskeiset tulokset

- Lähijunaliikenteen kehittämisen seudulliset periaatteet
- Kehittämisen tavoitetilat vuosille 2030
”Hyödyt irti nykyisestä” ja 2050
”Lähijunaliikenteen tasoloikka”
- Kehittämisen seudullinen ja suunnittaiset tiekartat
- Lähijunaliikenteen kehittämisen prosessi jatkossa






Junaliikenteen kehittämisen prosessi

TAMPEREEN KAUPUNKISEUTU





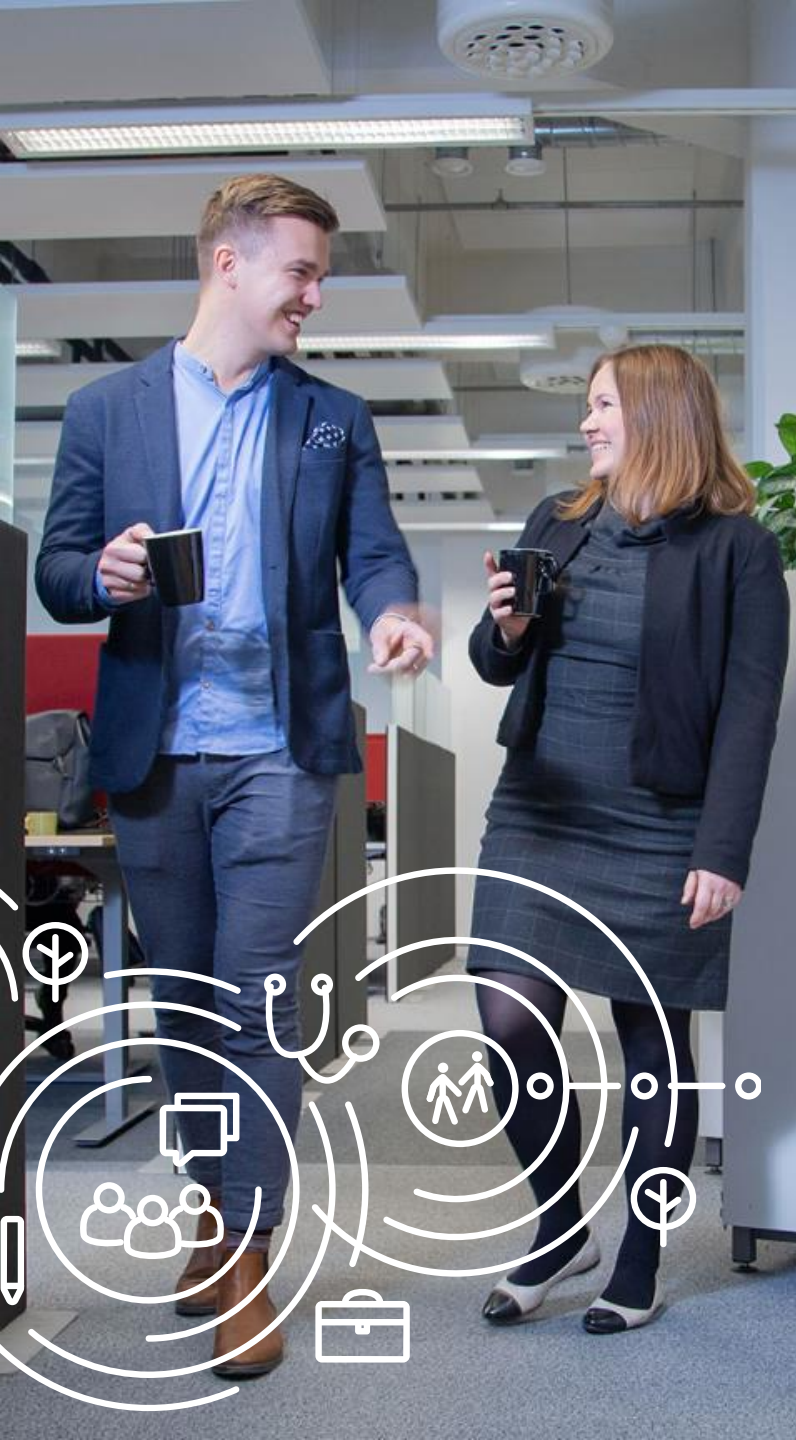
Tieto ja tahtotila kumuloituvat kohti konkretiaa
2022-2023

Tampereen kaupunkiseudun tunnistamat kehittämistarpeet ja -teemat	Vastuutaho	Askellus/aikataulu
Toimintamallit ja seuranta		
Seudun organisoituminen lähijunaliikenteen määrätietoiseksi kehittämiseksi (lippuyhteistyö, junaliikenteen kehittämisen resursointi, hankintaosaaminen, toimivaltakysymys, suunnittelu)	Nysse ja Tampereen kaupunkiseutu	2022→ 
Lähijunaliikenteen kehittämissyhteistyön seuranta	Tampereen kaupunkiseutu	2022→ 
Toimenpiteiden tuominen ja perusteet MAL-neuvotteluihin	Tampereen kaupunkiseutu, kunnat	2024, 2028, 2032 
Seudullinen suunnittelu ja selvitykset		
Selvitys seudun lähijunaliikenteen maakunnallisista ja ylimaakunnallisista kytkennöistä sekä tehokkaista liikennöintimalleista: tuottaa mm. ratakapasiteettiselvityksen lähtökohtia	Pirkanmaan liitto, Tampereen kaupunkiseutu ja Nysse	2022 
Joukkoliikenteen kehityskuva: kytkee lähijunakehityksen osaksi koko joukkoliikennejärjestelmää	Tampereen kaupunkiseutu ja Nysse	2022-2023 
Rakennesuunnitelma ja seudun maankäytön, asumisen ja liikenteen suunnitelman hyväksyminen	Tampereen kaupunkiseutu	2023 
Infrastruktuuri ja liikennöinti		
Selvitys ratakapasiteetin riittävydestä lähiliikenteen kehittämiseksi lähitulevaisuudessa Tampereen seudulla. Tunnistetaan junaliikenteen lisäämisen sekä seisakkeiden kehittämisen edellytykset nykyisellä rataverkolla ja pienillä tehokkailla investoinneilla. Työssä nojataan teknisten toteuttamisedellytysten osalta nykytietoon.	Väylävirasto ja Tampereen kaupunkiseutu	2022-2023 
Tampereen henkilöratapihan suunnittelu ja toteutus	Väylävirasto ja Tampereen kaupunki	2022→ 
Seudun lähijunaliikenteen nykytasaisen junaliikenteen ostosopimukset seudulle	LVM ja liikenteen tilaaja	2022→ 
Lähijunaliikenteen kehittämisen edellyttämän kaluston turvaaminen	Liikenteen tilaaja ja operaattori	2022→ 

Huomio: Tiedon kumuloituminen ajassa voi vaikuttaa toteutuspolun sisältöihin. Ts. aiemmin toteutetut toimet voivat vaikuttaa myöhemmin toteutettaviin. Vastuutaho on toimenpiteen lopullinen toteuttaja. Tampereen kaupunkiseutu yhdessä vastaa toimenpiteiden edistämisestä.

Kumuloituva tietopohja

- Väyläviraston ja seudun yhteistyössä toteuttama ratakapasiteettiselvitys on valmistumassa.
 - Selvityksessä on tunnistettu ”matalalla roikkuvia omenia”
 - muutaman seisakkeen toteuttaminen
 - kahden suunnan maltillinen ja yhden suunnan isompi liikenteen lisääminen
 - sekä kriittisiä toimenpiteitä jatkoaskelten ottamiseksi
 - Tampereen henkilöratapihan kehittäminen
 - seisakkeiden suunnittelu.
- Lisäksi on opittu, että tavoitteellisen ja tarkoituksenmukaisen tasavuorovälisen liikenteen kehittämiseksi tulee kehittää kohtaamispaikkoja keskisuurin investoinnein.
- Tämän jälkeen pääradan ja Nokian suunnan raiteiden kehittämiseen sekä uusiin liikennepaikkoihin tarvitaan merkittävää panostusta, jotta liikennöintiä voidaan kehittää tarkoituksenmukaisesti keskipitkällä- ja pitkällä aikajänteellä.





Kumuloituva tahtotila

- Seudullinen joukkoliikenteen kehityskuvatyö on valmistumassa rakennesuunnitelman laatimisen sekä joukkoliikenteen kehittämisen lähtökohdaksi.
 - Joukkoliikenteen kehityskuva asettaa seudun eri vyöhykkeille kunnianhimoiset kulkutapaosuustavoitteet, joiden saavuttaminen edellyttää rahoituksen tehokasta kohdentamista.
 - Joukkoliikenteen kulkutapaosuustavoitteiden saavuttaminen nojaa paljolti muuta liikennejärjestelmää koskeviin toimenpiteisiin.
 - Joukkoliikennejärjestelmän kehittämiseksi on tunnistettu yhdeksän strategista kärkeä, joista lähijunaliikenne on yksi.
- Rakennesuunnitelma kytkee yhteen seudullista näkemystä joukkoliikenteen ja maankäytön yhteensovittamiseksi.
 - Seudun kunnat sitoutuvat rakennesuunnitelman myötä yhdyskuntakehittämisen seudullisiin periaatteisiin.
 - Asumisen kohdentaminen potentiaalisille seisakkeille on keskeinen lähtökohta, mikä lähijunaliikennettä halutaan kehittää.



Matkalla konkretiaan ollaan

- Lähijunaliikenteen kehittämisen kärjet ja lyhyen jätteen kehittämisedellytykset ovat hyvin tiedossa.
- Selvitys- ja suunnittelutyötä on nyt edellytyksiä kohdentaa aiempaa täsmällisemmin sekä konkreettisemmin.
- Konkreettisen tason selvitys- ja suunnittelutyötä tulee resursoida.
- Investointi- ja operointikustannuksiin tulee varautua.
- Junaliikenteeseen kytkeytyvän aluekehittämisen vaiheistamiseen on hyvät lähtökohdat.

Jatkossa nähtäväksi jää

- Miltä ensivaiheen seisakkeiden investointikustannukset ja saavutettavat hyödyt tarkemmassa suunnittelussa näyttäivät?
- Vakuuttavatko ne asiantuntijat junaliikenteen kustannustehokkuudesta tavoitteiden saavuttamiseksi?
- Vakuuttavatko ne kuntien ja valtion päätöksentekijät ensivaiheen investointien toteuttamiseksi ja liikenteen hankkimiseksi?
- Vai jäädäänkö odottamaan isompia liikkeitä pidemmällä tulevaisuudessa?





Oppeja ja yleistyksiä

Tavoitteista, etäisyyksistä ja mittakaavoista



”Tarpeita ja resursseja vastaavat välineet”



”Vuodet vierii ja epävarmuus kasvaa”



”Kokonaisuuksien summa”



Oppeja ja yhteenvetoa

- Valmistelun näkökulmasta, Tampereen kaupunkiseudulla toteutettu yhteistyö on ollut onnistunutta:
 - Kokonaiskuvatyön vuorovaikutteisuus mahdollistivat ymmärryksen lisäämisen puolin ja toisin: tehtiin näkyväksi toiveet sekä toisaalta niiden täyttämisen kompleksisuus, kehittämisen pitkäjänteisyys sekä toteutumisen edellytykset.
 - Kokonaiskuvatyön prosessi, tulokset ja tehdyt päätökset mahdollistivat jatkotyön tarkoituksenmukaisen suuntaamisen.
 - Tiekarttojen ensivaiheen toimeenpano ja lyhyen aikajänteen mahdollisuuksien etsiminen ratakapasiteetistä mahdollistavat toimeenpanevan suunnittelun käynnistämisen asioissa, joilla on hyvät toteutumisen edellytykset.
 - Tarkentava suunnittelu mittaa sitoutumisen tason.
- Junaliikenteen, kuten myös muun liikenteen, kehittämistä tulee tarkastella osana koko liikennejärjestelmän ja yhdyskuntarakenteen kehittämistä siten, että tunnistetaan välineen kehittämisen ja operoinnin kustannukset sekä positiiviset että negatiiviset vaikutukset yhteiskunnallisten tavoitteiden saavuttamiseen: junan tai muunkaan välineen/hankkeen toteuttamisen ei tulisi olla itsetavoite.

Kiitos mielenkiinnosta!

Tapani Touru

Tampereen kaupunkiseutu

Liikennejärjestelmäpäällikkö

tapani.touru@tampereenseutu.fi